

Feilsøkingssguide for Medela brystpumper



Håndtering av reklamasjoner og feilsøking brystpumper

Denne feilsøkingsguiden kan være til hjelp for dere butikkansatte ved klager/reklamasjoner fra kunder. Reklamasjoner på Medela brystpumper kan ikke alltid kobles til feil på produktet. De fleste reklamasjoner kommer av unøyaktig rengjøring eller montering av produktet som kan påvirke vakuemet. Instruksjonene i denne guiden erstatter ikke den originale bruksanvisningen for brystpumpene. Disse finnes for nedlasting på [medela.no/brystpumper](https://www.medela.no/brystpumper).

OBS! Ta ikke imot produkter som ikke er rene eller som har melkerester i motor eller pumpsettet. I slike tilfeller må dere be kunden å rengjøre pumpen/delene med henvisning til bruksanvisningen. Det er viktig å være nøye med håndhygiene etter håndtering av brystpumper. Ved feilsøking av brystpumper rekommanderer vi å bruke engangshansker.

Vennligst merk:

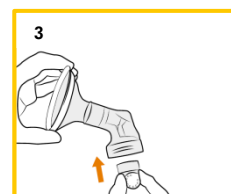
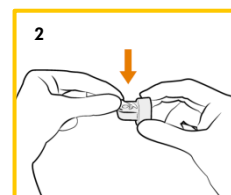
- Garantien gjelder ikke om pumpen har vært brukt av mer enn en person.
- Kvitteing skal alltid vises av kunden for at garantien skal gjelde.
- Garanti manuell brystpumpe: 6 måneder.
- Garanti elektriske brystpumper (motorenhet): 2 år.
- Butikk/kundesenter/nettbutikk: Feilsøking i følge guide skal gjøres for at reklamasjonen skal bli godkjent av Medela. Ved spørsmål vennligst kontakt deres Medela-representant.
- Apotek: Etter gjennomført feilsøking i følge guide, kontakt deres distributør for å gjennomføre eventuell reklamasjon i følge de reklamasjonsrutiner dere har med dem.

Ved spørsmål vennligst kontakt deres Medela-representant.

Harmony manuell brystpumpe



Problem	Løsning
Pumpen suger dårlig/suger ikke i det hele tatt:	<ol style="list-style-type: none">1. Sitter O-ringen på plass og er uskadd? Om den savnes eller er ødelagt kan den kjøpes som en reservedel.2. Sjekk om det gule ventilhode og den hvite ventilmembranen er rene og fri for skader. Ved behov kan kunden kjøpe disse som reservedeler.3. Sjekk om ventilhode er plassert sidelengs på tilkoblingsdelen og om tilkoblingsdelen ikke er igjenklistret av inntørkede melkerester.4. Sjekk om håndtakets deler er korrekt montert.5. Sjekk at brysttrakten dekker godt omkring brystet, er hel og i riktig størrelse. En annen størrelse på brysttrakt kan være nødvendig, les mer om traktstørrelser på www.medela.no/storrelsesguide <p>Husk att rengjøring er avgjørende for pumpens funksjon og levetid.</p> <p>Om vakuemet ikke bedres etter disse trinn, vennligst ta kontakt med Medelas kundeservice.</p>
Om melkeflyt savnes, be kunden:	<p>Sjekk at brystpumpen er korrekt montert og att vakuum oppstår.</p> <p>Ta en 10-15 minutters lang pause hvis melkeutdrivingen ikke har kommet i gang etter to etterfølgende pumpinger.</p> <p>Kontakt en ammeveileder eller en helsestasjon hvis det fortsatt ikke går å pumpe ut noe melk.</p>



Tips!



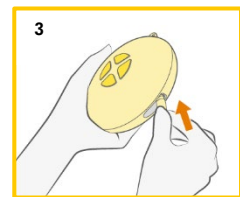
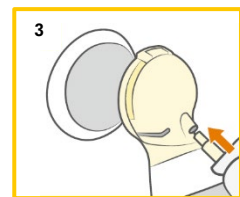
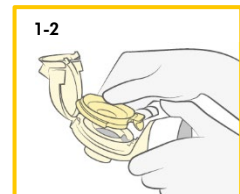
Besøk Medela Norge på YouTube for videoklipp med **Harmony**

Swing Flex enkel elektrisk brystpumpe

Swing Maxi Flex dobbel elektrisk brystpumpe



Problem	Løsning
Om motoren ikke fungerer:	Kontroller at strømmen er på. Kontroller hvordan batteriene ligger i batterirommet. Om problemet vedvarer, vennligst kontakt Medelas kundeservice.
Om pumpen suger dårlig/ suger ikke i det hele tatt:	<ol style="list-style-type: none">1. Kontroller at membran er ren og hel.2. Sjekk at membran sitter tett rundt koblingsstykkets kant og at lokket er ordentlig tilkoblet til tilkoblingsenheten.3. Kontroller at slangens ender sitter fast ordentlig på baksiden av tilkoblingsenheten og i brystpumpens inngang. Under enkelpumping føres den ubrukte slangen inn i grenkoblingen. Det får ikke være noe vann i slangen/slangene. Ikke bøy noen av slangene under utdrivingen.4. Sjekk at brysttraktet sitter tett rundt brystet, er hel og i riktig størrelse. En annen størrelse på brysttrakt kan være nødvendig, les mer om traktstørrelser på www.medela.no/storrelsesguide <p>Obs! Alle deler må være helt tørre ved montering og pumping. Rengjøring er avgjørende for pumpens funksjon og levetid.</p>
Om det kommer kondens i slangen:	Rengjør slangen i følge bruksanvisning (kapittel 6.5). Rist ut eventuelle vanndråper. Ved behov kan kunden kjøpe en ny slange som reservedel.
Pumpen blir våt:	Dra ut strømkabelen av stikkontakten. Skru av pumpen. Plasser ikke pumpen oppned. Kontrollpanelet må peke oppover. Oppbevar pumpen på et tørt, varmt sted i 24 timer. Obs! Ikke utsett pumpen for direkte sollys. Ikke fremskynd tørkeprosessen ved å bruke varme.



Tips!



Besøk Medela Norge på YouTube for videoklipp med **Swing Flex**



Tips!

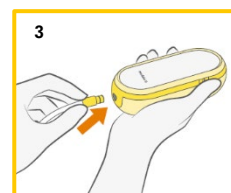
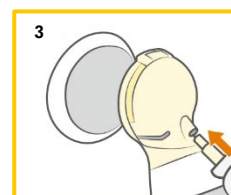
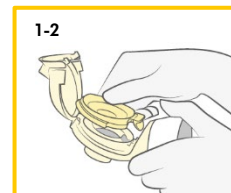


Besøk Medela Norge på YouTube for videoklipp med **Swing Maxi Flex**

Freestyle Flex dobbel elektrisk brystpumpe



Problem	Løsning
Om pumpen suger dårlig/ ikke suger i det hele tatt:	<ol style="list-style-type: none">1. Kontroller at membran er rene og hele.2. Sjekk at membran sitter tett rundt tilkoblingsenhetenes kanter og at lokket er ordentlig koblet til koblingstykket.3. Kontroller at slangens ender sitter fast ordentlig på baksiden av tilkoblingsenhetene og i brystpumpens inngang. Under enkelpumping føres den ubrukte slangen inn i grenkoblingen. Det får ikke være noe vann i slangen/slangene. Bøy ikke noen av slangene under utdrivingen.4. Sjekk at brysttraktene sitter tett rundt brystene, er hele og i riktig størrelse. Hvis ikke, kan en annen størrelse på brysttrakt være nødvendig, les mer om traktstørrelser på www.medela.no/storrelsesguide <p>Obs! Alle deler må være helt tørre ved montering og pumping. Rengjøring er avgjørende for pumpens funksjon og levetid.</p>
Brystpumpen fortsetter ikke i standby-modus når kunden har trykt på på/av-knappen:	Kunden holder på/av-knappen inne i for kort eller for lang tid. Trykk på på/av-knappen til et lydsignal høres og slipp så knappen. Om pumpen ikke har vært brukt på en stund, tar det litt lengre tid (cirka et sekund) til lydsignalet kommer.
Displayet tennes ikke når kunden har trykt på på/av-knappen:	For å tilbakestille brystpumpen holdes på/av-knappen (på siden) trykket inn i syv til ti sekunder. Om ingen ting skjer, kontroller at brystpumpen er koblet til en strømkilde som fungerer som den skal. Om ingen ting skjer på tross av dette, vennligst kontakt Medelas kundeservice.
Brystpumpen genererer ikke vakuum (motoren fungerer ikke) eller timern begynner ikke å telle opp når kunden har trykt på start/pause-knappen:	Kontroller at brystpumpen er slått på. Kontakt Medelas kundeservice.
Brystpumpen genererer bare konstant vakuum i stedet for sugesykluser:	Kontakt Medelas kundeservice.



Feilsøkingsguiden for Freestyle Flex fortsetter på neste side

Freestyle Flex dobbel elektrisk brystpumpe



Problem	Løsning
Brystpumpen stopper eller går ikke å starte (avgir et lydsignal og alle element i batteridisplayet blinker):	Brystpumpen fungerer ikke på grunn av batteriet som er overopphetet. La motorenheten kjøles ned og deretter start brystpumpen igjen.
Alle element i batteridisplayet blinker når du forsøker å lade brystpumpen:	Det går ikke å lade batteriet om det er for høy temperatur. La motorenheten kjøle seg ned og deretter start ladingen igjen.
Brystpumpen virker ikke som forventet:	For å tilbakestille brystpumpen hold på/av-knappen (på siden) trykket inn i syv sekunder. Hvis den da ikke fungerer, vennligst kontakt Medelas kundeservice.
Data kan ikke overføres:	Bluetooth-funksjonen  på den mobile enheten er inaktivert. Aktiver Bluetooth-funksjonen og forsøk overføre data på nytt. Sammenkoblingen mellom de to enhetene er ikke fullført. Følg instruksjonene for sammenkoblingen på nytt. Se avsnitt 10.1 i bruksanvisning. Den mobile enheten er for langt bort fra brystpumpen. Flytt enheten og brystpumpen nærmere hverandre. Appen på den mobile enheten er ikke klar. Kontroller appen.



Tips!



Besøk Medela Norge på YouTube for videoklipp med **Freestyle Flex**

Solo enkel elektrisk brystpumpe

Swing Maxi dobbel elektrisk brystpumpe



Problem	Løsning
Brystpumpen virker ikke etter at du har trykket på på-/pause-/av-knappen:	Lad i 15 minutter før du restarter pumpen. Lading indikeres ved at statuslampen blinker grønt. Hvis pumpen fremdeles ikke virker, må du kontakte Medela kundeservice
Brystpumpen gir bare konstant vakuum i stedet for sugesykluser:	Kontakt Medela kundeservice.
Statuslampen blinker raskt i rødt når du forsøker å pumpe eller lade brystpumpen:	Det er ikke mulig å lade/pumpe hvis batteritemperaturen er for høy. La pumpen avkjøles, og gjenoppta ladingen/pumpingen. Hvis statuslampen fremdeles blinker raskt i rødt, har det oppstått en feil på apparatet. Kontakt Medela kundeservice.
Pumpen suger ikke eller suger for svakt:	Kontroller at alle komponentene til pumpesettet er rene og tørre, og at koblingene er sikre. Pass på at brysttraktene tetter helt rundt brystet når du pumper, er hele og i riktig størrelse. Les mer om traktstørrelser på www.medela.no/storrelsesguide For Swing Maxi: Under enkeltpumping må du passe på at den ubrukte slangen er satt riktig inn i slangeholderen. Hvis suget ikke blir bedre etter at du har prøvd disse trinnene, skal du kontakte Medela kundeservice.
Brystpumpen svarer ikke som forventet:	Trykk og hold inne på-/pause-/av-knappen i to sekunder for å slå av brystpumpen, og start den deretter på nytt. Hvis det ikke skjer noe, skal du kontakte Medela kundeservice.
Pumpens utside har blitt våt:	Koble pumpen fra strømkilden og slå den av. Tørk av utsiden av pumpen.
Pumpen har blitt nedsenket i vann:	Koble pumpen fra strømkilden og slå den av. Kontakt Medela kundeservice.



Tips!



Besøk Medela Norge på YouTube for videoklipp med **Solo**



Tips!



Besøk Medela Norge på YouTube for videoklipp med **Swing Maxi**

Lokal kontakt:
Medela Medical Norge
Tlf. 47 77 77 17
info@medela.no
www.medela.no

 Medela AG
Lättichstrasse 4b
6340 Baar, Switzerland
www.medela.com

medela 
THE SCIENCE OF CARE™
